

## DOUTEAU CONSTANT 28 AOÛT 1914



*Augustin Gustave Célestin DOUTEAU, né le 4 avril 1895 à la Boissière de Montaigu, fils de Pierre Auguste DOUTEAU, 30 ans, domestique cultivateur, domicilié à l'Aurière de la Boissière de Montaigu et d'Augustine Célestine FILLAUDEAU, son épouse, 32 ans, ménagère. Il est décédé célibataire.*

*Appelé à l'activité le 15 décembre 1914 au 116<sup>ème</sup> Régiment d'Infanterie, arrivé au corps le 16 décembre 1914 et immatriculé sous le N° 7070. Soldat de 2<sup>ème</sup> classe.*

*Passé au 176<sup>ème</sup> Régiment d'Infanterie le 16 juin 1915, arrivé au corps le dit jour et immatriculé sous le N° 2557. Soldat de 2<sup>ème</sup> classe.*

*Evacué malade, le 23 août 1915, décédé le 26 août 1915 à l'hôpital d'évacuation Moudros, ile de Lemnos, en Grèce, suite à une maladie contractée en service.*

*Inhumé au cimetière de Moudros, en Grèce. Mort pour la France.*

### 176<sup>ÈME</sup> RÉGIMENT D'INFANTERIE

*Lettre de félicitations du Général GOURAUD à la suite du combat du 21 juin 1915 aux Dardanelles.*

#### ORDRE GÉNÉRAL DU CORPS EXPÉDITIONNAIRE D'ORIENT

*Dans la journée d'hier le Corps Expéditionnaire d'Orient a écrit avec son sang une belle page de son histoire.*

*Après une préparation méthodique de plusieurs jours dans laquelle l'artillerie était arrivée, malgré les difficultés du terrain, à bouleverser les tranchées ennemies et les fils de fer, l'assaut a été donné.*

*A gauche, le 176<sup>ème</sup> enlevait d'un seul élan les deux lignes ennemies qui lui étaient assignées et s'y maintenait malgré la canonnade, avec l'appui de plusieurs Compagnies du 2<sup>ème</sup> Régiment de marche d'Afrique.*

*A droite, l'élan était moindre ; la troupe impressionnée, rétrogradait dans les tranchées de départ.*

*Pour réparer cette faute, il a fallu toute une journée d'efforts sanglants, une nouvelle préparation d'artillerie et enfin l'intervention décisive du 1<sup>er</sup> Régiment de marche d'Afrique et de son brave Bataillon de Légion.*

*Cela est à retenir : une Infanterie qui doit donner l'assaut doit se jeter en avant de plein cœur. En s'élançant ainsi, non seulement elle atteint son but, mais encore elle subit moins de pertes que celle qui hésite et s'use en efforts décousus et sanglants.*



*Le succès de la journée qui nous a livré un kilomètre de lignes turques, solides, défendues avec courage, devant lesquelles nous avons échoué trois fois, revient surtout : Au 176<sup>ème</sup> de Ligne.*

*Au 1<sup>er</sup> Régiment de marche d'Afrique.*

*A l'aviation qui a révélé constamment et à temps les mouvements de l'arrière.*

*Au Service Téléphonique qui a fait preuve de beaucoup de dévouement.*

*Le débarquement de tous les éléments du 176<sup>ème</sup> Régiment d'Infanterie s'effectue à Sed-Ul-Bahr (côte européenne de Turquie) extrémité sud de la presqu'île de Gallipoli. Les pertes sont légères, aucun tué ; seuls, le Commandant BERTHOU, 2 sergents et 1 soldat sont blessés. Pendant plus de 4 mois (jusqu'au 30 septembre) le 176<sup>ème</sup> Régiment fera partie de l'expédition des Dardanelles.*

*Il luttera sur ce sol inhospitalier de Turquie, sur une terre sablonneuse, aride et peu accidentée, où seuls végètent un maigre gazon roussi par un soleil ardent et quelques rares oliviers. Il n'y a pas d'ombre, peu d'eau, pas de matériel ; le ravitaillement en munitions est limité, l'ennemi, résolu, nous domine de ses positions et nous prend de flanc.*

*Il a en outre, à sa disposition les ressources qui lui arrivent facilement de Constantinople, par terre ou par mer.*

*Cependant, le moral du soldat est excellent ; à plusieurs reprises il s'élançait vaillamment à l'assaut des positions turques et le régiment a l'honneur d'enregistrer des succès. Ces derniers, hélas, sont acquis chèrement.*

*Le 20 juin à 1 heure le Régiment monte en première ligne. Dans la journée il reçoit un ordre d'attaque pour le lendemain et se consacre aux préparatifs.*

*L'axe de marche part de C 2 et se dirige vers la montagne triangulaire qui s'élève au-dessus de Chanak. Le front dans la tranchée de départ, est occupé par les 2<sup>ème</sup> et 3<sup>ème</sup> Bataillons d'assaut accolés (2<sup>ème</sup> Bataillon Commandant DÉZARNAUD, 3<sup>ème</sup> Bataillon Commandant CARLIER.) Le 2<sup>ème</sup> Bataillon occupe en 1<sup>ère</sup> ligne de C 2 vers J 2.*

*Derrière les compagnies formant échelons débordants de chaque bataillon, la compagnie de droite (Lieutenant THÉNÉS) est prévenue qu'elle peut avoir à remplacer la compagnie du 3<sup>ème</sup> bataillon fermant l'intervalle entre les 2 divisions ; la compagnie de gauche (capitaine CHAUMETTE) a la recommandation d'étayer l'échelon de gauche du Bataillon DÉZARNAUD et d'empêcher les contre-attaques afin de tenir le point d'appui de gauche de la Division. 21 juin 1915, 6 heures.*

*Sous le feu rapide des Turcs commencé depuis 4 minutes contre la 1<sup>ère</sup> Division et contre les tranchées de la 2<sup>ème</sup> Division, la première ligne franchit le talus de la tranchée de départ ; l'artillerie turque entre bientôt en action.*

*La 1<sup>ère</sup> ligne traverse la première tranchée turque, s'arrête dans des trous d'obus à une trentaine de mètres de la 2<sup>ème</sup> tranchée, où pourtant pénètrent quelques hommes pendant que d'autres barrent le boyau Z-Z 2 et Z vers Z 2, où les Turcs résistent énergiquement.*

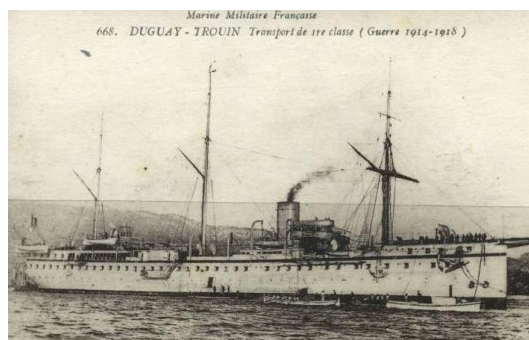
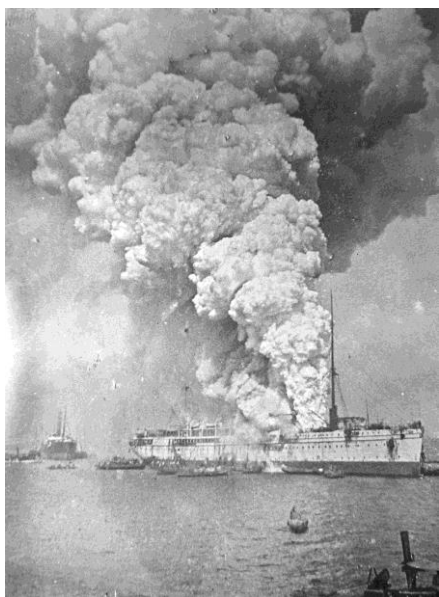
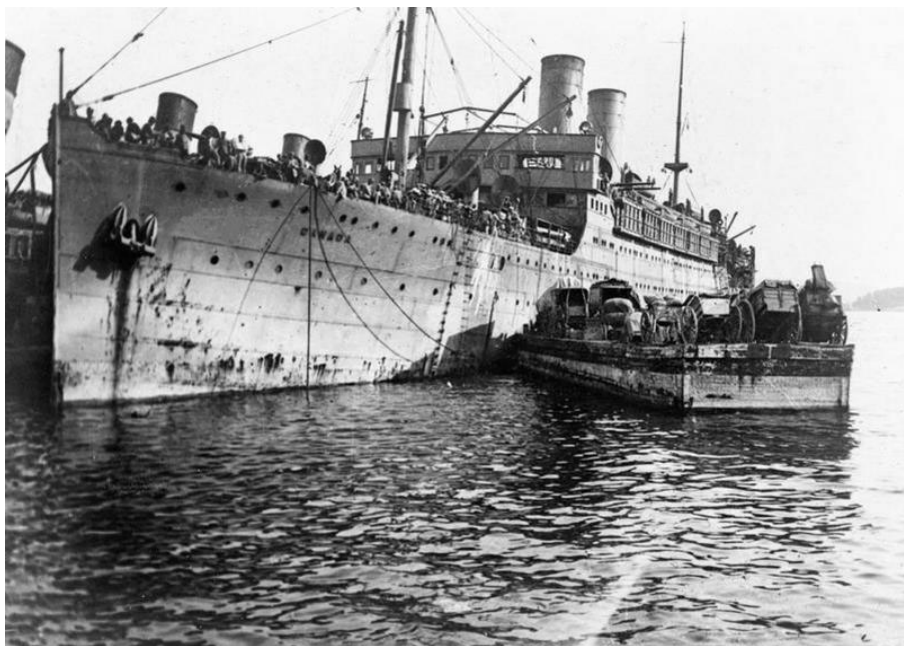
*L'échelon de gauche a poussé entre Z et Z 2 barrant les boyaux par lesquels les Turcs contre-attaquent plusieurs fois et lancent des grenades. Un violent feu d'artillerie ramène la 1<sup>ère</sup> ligne à la tranchée Z-Z Z où la dernière compagnie organise la résistance sur la position que le Bataillon n'abandonnera plus.*

*La compagnie de mitrailleuses a beaucoup souffert du feu de l'artillerie turque et s'est placée en position vers Y-Y2.*

*La section de mitrailleuses se porte au point le plus avancé conquis dans les tranchées turques une compagnie et demie de Zouaves s'élançait ; 2 autres s'avanceront derrière et seront ensuite rappelées, leur intervention devenant inutile et l'encombrement rendant l'occupation des tranchées dangereuse, étant donné le feu meurtrier des Turcs.*



# ARCHIVES PHOTOS





# EXTRAIT DU LIVRET MILITAIRE

Nom : **Douteau**  
 Prénoms : **Augustin Gustave Célestin** Surnoms : \_\_\_\_\_  
 ÉTAT CIVIL.  
 Né le **4 Avril 1895** à **la Boissière de Montaigu** canton  
 de **Montaigu**, département de **la Vendée**, résidant  
 à **Les Landes Geneston**, canton de **Montagne sur l'ère**, département  
 de **la Vendée**, profession de **Cultivateur**  
 Fils de **Pierre** et de **Billaudeau Augustine** domiciliés  
 à **Cravagnac de Paillet**, canton de **S<sup>t</sup> Fulgent**, département de **la Vendée**  
 Marié à \_\_\_\_\_



Archives départementales

SIGNALEMENT.

Cheveux <b>Noirs</b>	Visage <b>Rond</b>
Yeux <b>Noirs</b>	Renseignements physiologiques complémentaires.
Front { Inclinaison _____ Hauteur <b>Normal</b> Largeur _____	Taille : 1 m. <b>68</b> centim. Taille rectifiée : 1 m. _____ cent.
Dos _____	
Nez { Base _____ Hauteur _____ Saillie <b>Normal</b> Largeur _____	Marques particulières.
Degré d'instruction : <b>3</b>	

Incorporé au **116<sup>e</sup> Régiment d'Infanterie** à compter du  
**15 décembre 1914** arrivé au corps le **16 du dit** et immatriculé  
 sous le N° **7070** Soldat de 2<sup>e</sup> Classe.  
 Passé au **116<sup>e</sup> Régiment d'Infanterie** le **16 Juin 1915**  
 Arrivé au corps le **14 juillet 1915** et immatriculé sous le N° **3551**  
 Soldat de 2<sup>e</sup> classe jusqu'au **25 août 1915**  
 Mort d'insuccès de **Maudras**, Inhumé cimetières de **Maudras**  
 liste 56 état N° **9534** Avis Ministériel G. 3 **5524**  
 du **14 septembre 1915**. Rayé des contrôles du corps le  
**27 août 1915**

CAMPAGNES.  
 Contre **l'Allemagne**  
 du **15 Décembre 1914**  
 au **14 Juillet 1915**  
 En Orient du **15 Juillet 1915**  
 au **26 août 1915**

Armée active.	<b>116<sup>e</sup> Infanterie</b>	<b>7070</b>
	<b>116<sup>e</sup> Id.</b>	<b>3551</b>
Disponibilité et réserve de l'armée active.		
	<b>Mort pour la France</b>	